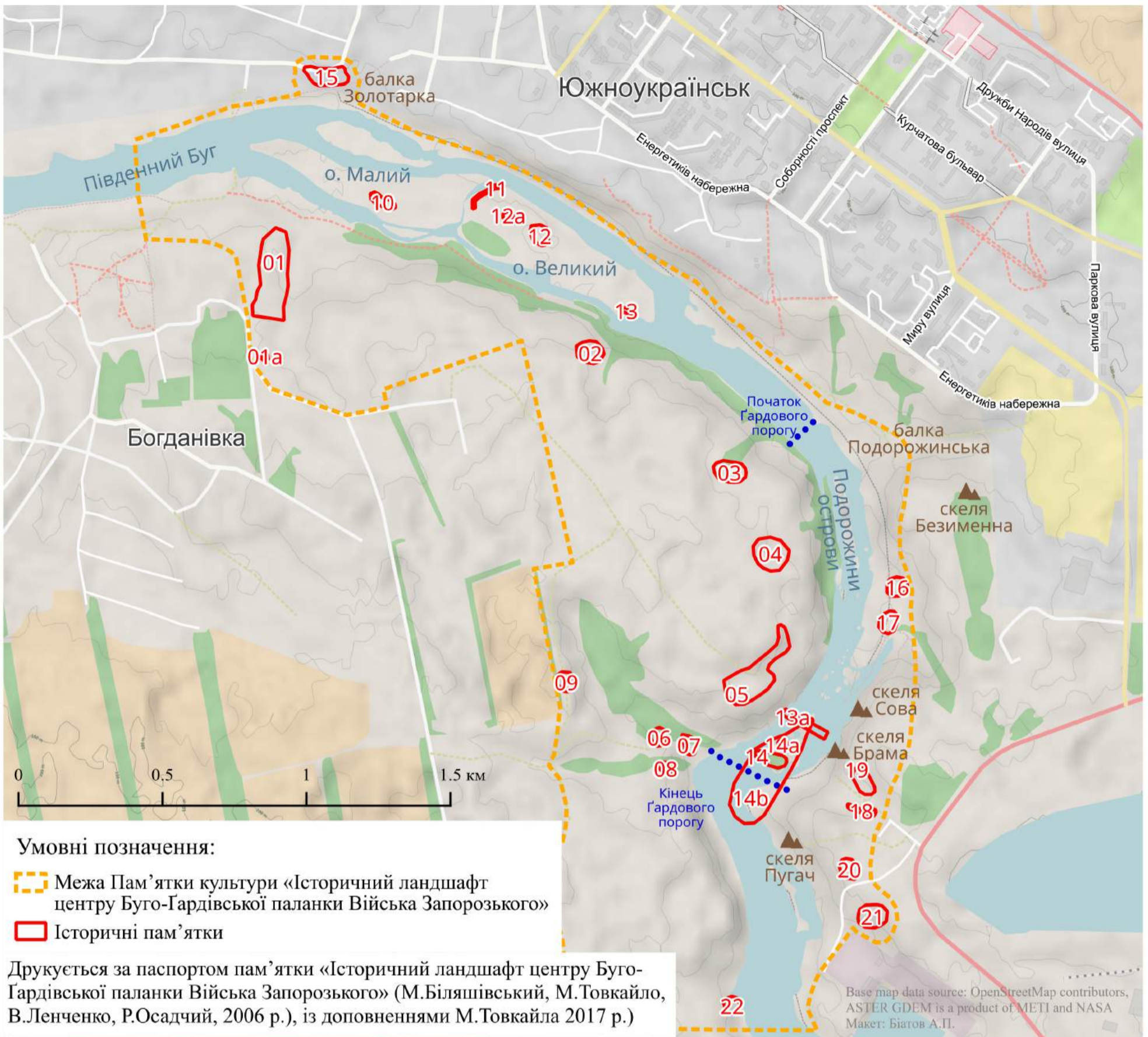


# Пам'ятка культури «Історичний ландшафт центру Буго-Гардівської паланки Війська Запорозького»



## Умовні позначення:

- Межа Пам'ятки культури «Історичний ландшафт центру Буго-Гардівської паланки Війська Запорозького»
- Історичні пам'ятки

Друкується за паспортом пам'ятки «Історичний ландшафт центру Буго-Гардівської паланки Війська Запорозького» (М.Біляшівський, М.Товкайло, В.Ленченко, Р.Осадчий, 2006 р.), із доповненнями М.Товкайла 2017 р.)

№ з/п.	Назва	Доба
01	Село пізнього середньовіччя	Новий час
01a	Меморіальний знак на місці розстрілів 1941 р.	XX ст.
02	Поселення «Богданівка-ГЕС»	Енеоліт
03	Поселення «Нестеренкова балка»	Енеоліт
04	Поселення «Гард-4»	Неоліт, енеоліт, бронза та новий час
05	Поселення «Гард-3»	Неоліт, енеоліт, бронза, середньовіччя та новий час
06	Поселення «Гард-2»	Енеоліт
07	Поселення «Гард»	Неоліт, енеоліт, бронза, античність, середньовіччя, новий час та різночасовий некрополь
08	Поселення Богданівка-1 (Сокурова балка)	Енеоліт
09	Залишки укріплення нового часу	XVII-XIX ст.
10	Поселення нового часу	XVIII ст.
11	7 печер (гrotів) нового часу	XVII-XIX ст.
12	Поселення доби неоліту-енеоліту	Неоліт-енеоліт
12a	Фундамент споруди	XIX ст.
13	Залишки землянок з печами нового часу	XVIII ст.
13a	Місця встановлення гардів	XVII-XVIII ст.; XIX-XX ст.
14	Поселення нового часу	XVII-XVIII ст.
14a	Місце розташування Покровської церкви	Новий час
14b	Контур острова Гардовий (Клепаній) до будівництва Південноукраїнського енергокомплексу	Новий час
15	Поселення «Балка Золотарка»	Бронза
16	Поселення Пугач-2	Мезоліт, неоліт, енеоліт та пізня бронза
17	Поселення Пугач-1	Неоліт, енеоліт та новий час
18	Поселення нового часу	XVIII ст.
19	Поселення «Клепана балка»	Неоліт, енеоліт та новий час
20	Базар нового часу	XVIII-XIX ст.
21	Паланкова балка - військовий табір та козацький некрополь	XVI-XVIII ст.
22	Поселення «Зінцева (Лидина) балка»	Неоліт, енеоліт, бронза; хутір XVIII - XIX ст.ст.



**CHARLES STEWART MOTT FOUNDATION**

Цю публікацію було створено за фінансової підтримки Фонду імені Чарльза Стюарта Мотта. Вміст цієї публікації є винятковою відповідальністю Національного екологічного центру України і за жодних обставин не може розглядатись як такий, що відображає позицію Фонду імені Чарльза Стюарта Мотта.

Пам'ятка культури національного значення "Історичний ландшафт центру Буго-Гардівської паланки Війська Запорозького" внесена за № 140001-Н до Державного реєстру нерухомих пам'яток України Постановою Кабінету Міністрів України від 3 вересня 2009 року № 928. Вона є пам'яткою історичного ландшафту, визначним місцем, яке донесло до нашого часу цінність з археологічного, естетичного, етнологічного та історичного погляду і зберігає ті частини рельєфу України, які свідчать про заселення краю українцями – запорозькими козаками у XVI-XVIII ст.

#### **Перелік складових пам'яток "Історичний ландшафт центру Буго-Гардівської паланки Війська Запорозького"**

(друкується за паспортом пам'ятки «Історичний ландшафт центру Буго-Гардівської паланки Війська Запорозького» (М. Біляшівський, М. Товкайло, В. Ленченко, Р. Осадчий, 2006 р., з доповненнями М. Товкайла 2017 р.).

Село XVIII ст. Не виключено, що це залишки козацького поселення Гардового – саме таку назву мало с. Богданівка до 1801 р. Місцезнаходження: на Північно-Західному схилі балки, розташованої на Південній околиці с. Богданівки. Правий берег ріки Південний Буг. Площа: понад 2 га, культурний шар потужністю до 0,5 м.

1а) Меморіальний знак на місці масових розстрілів єврейського населення німецько-фашистськими військами 1941 р.

2) Поселення "Богданівка-ГЕС" доби енеоліту. Датування: трипільська культура етапу В2: друга пол. V-поч. IV тис. до н.е., СІ: друга пол. IV тис. до н.е. Місцезнаходження: на Схід від с. Богданівка і Північний Схід від ферми Богданівського радгоспу напроти машинного залу Богданівської ГЕС, правий берег річки Південний Буг. Площа: 1 га, культурний шар потужністю до 1 м.

3) Поселення "Нестеренкова балка" доби енеоліту. Датування: трипільська культура етапу В2: друга пол. V-поч. IV тис. до н.е., СІ: друга пол. IV тис. до н.е. Місцезнаходження: 200 метрів на Північ від безіменної балки, в якій розташоване поселення Гард-4, близько 1,5 км на Схід від с. Богданівка на краю високого правого берега Південного Бугу. Площа: 1 га, культурний шар потужністю до 1 м.

4) Поселення Гард-4 доби неоліту, енеоліту, бронзи та пізнього середньовіччя. Датування: буго-дністровська культура к. VI-поч. V тис. до н.е., трипільська культура етапу В2: друга пол. V-поч. IV тис. до н.е., СІ: друга пол. V-поч. IV тис. до н.е. та середньостогівська культура IV-сер. III тис. до н.е., доба бронзи (пізній етап) IV-сер. III тис. до н.е., та XVII-XVIII ст. Місцезнаходження: в урочищі Гард за 2 км на Південний Схід від с. Богданівка і у приводороздільній частині на краю високого правого берега Південного Бугу (45-55 м над рівнем води). Площа: близько 1,5 га, культурний шар

>>

11) 7 печер (гrotів) XVII-XIX ст. Місцезнаходження: Великий острів, Північно-Західна частина. Площа: близько 0,5 га. Сучасний стан: культурний шар 0,33-0,55 м, частково досліджено археологічними розкопками, потребує подальшого дослідження.

12) Поселення доби неоліту-енеоліту. Датування: кін. VI-III тис. до н.е. Місцезнаходження: у середній частині Великого острова, у середній частині острова. Площа: близько 0,21 га. Сучасний стан: частково досліджено археологічними розкопками, потребує подальшого дослідження.

12-а) Фундамент споруди XIX ст. Місцезнаходження: підвищена частина острова Великий. Площа: близько 40 кв. м. Сучасний стан: частково досліджено археологічними розкопками, потребує подальшого дослідження.

13) Залишки землянок з печами XVIII ст. Місцезнаходження: Великий острів, Південно-Східна частина. Площа: близько 0,5 га.

13а) Нижня заора порогу Гардовий у правій і лівій протоках біля острова Клепаній (Гардовий) та прилеглі частини заплави. Місця встановлення запорожцями (XVII-XVIII ст.) та мешканцями навколишніх пунктів (XIX-XX ст.) гардів – споруд для промислового лову риби. Сучасний стан: сильно підтоплені внаслідок розбудови Південноукраїнського енергетичного комплексу. Протока між островом Гардовий (Клепаній) і скелею Пугач засипана щебенем у ході будівництва. Південна частина острова Гардовий наразі з'єднана з лівим берегом Південного Бугу, і від'єднана від Північної частини острова протокою.

14) Поселення XVII-XVIII ст. Місцезнаходження: острів Клепаній (Гардовий), Південна частина острова. Площа: близько 0,5 га. Сучасний стан: частково досліджено археологічними розкопками, потребує подальшого дослідження.

14-а) Місце розташування Покровської церкви.

14-б) Контур острова Гардовий (Клепаній) до початку будівництва Південноукраїнського енергетичного комплексу.

15) Поселення "Балка Золотарка" доби бронзи. Датування: сабатинівська культура XIV-XII ст. до н.е. Місцезнаходження: Східна околиця вул. Набережна смт. Констянтинівка Арбузинського району. Північний схил балки Золотарка. Площа: близько 1 га, культурний шар потужністю до 0,5 м.

16) Поселення Пугач-2 доби мезоліту, неоліту, енеоліту та пізньої бронзи. Датування: буго-дністровська культура VI-поч. V тис. до н.е., трипільська культура етапу А: перша половина IV тис. до н.е., В2: друга пол. V-поч. IV тис. до н.е., СІ: друга пол. IV тис. до н.е., середньостогівська культура другої-третьої чверті IV тис. до н.е.,

>>

потужністю до 1 м. Сучасний стан: частково досліджено археологічними розкопками, потребує подальшого дослідження.

5) Поселення Гард-3 доби неоліту, енеоліту, бронзи, раннього середньовіччя та XVII-XVIII ст. Датування: буго-дністровська культура кін. VI-поч. V тис. до н.е., трипільська культура етапу СІ друга пол. V-поч. IV тис. до н.е., і трипільська культура томашівсько-сушківського типу перша пол. III-перша пол. IV тис. до н.е. Виявлені також окремі матеріали доби бронзи XX-XV ст. до н.е., давньоруського часу XII-XIII ст., та XVII-XVIII ст. Місцезнаходження: в урочищі Гард за 2,3 км на Південний Схід від с. Богданівка і у приводороздільній частині на краю високого правого берега Південного Бугу (45-55 м над рівнем води). Обмежене зі Сходу долиною ріки та глибокою Сокуровою балкою зі струмком з Північного Заходу. Площа: близько 2,5 га, культурний шар потужністю до 1 м. Сучасний стан: частково досліджено археологічними розкопками, потребує подальшого дослідження.

6) Поселення Гард-2 доби енеоліту. Датування: трипільська культура етапу В2: друга пол. V-поч. IV тис. до н.е., СІ: друга пол. V-поч. IV тис. до н.е. Місцезнаходження: в урочищі Гард за 2,5 км на Південний Схід від с. Богданівка, на уступі правого берега р. Південний Буг над поселенням Гард. Площа: близько 1 га, культурний шар потужністю до 0,1 м.

7) Поселення Гард доби неоліту, енеоліту, пізньої бронзи, античності та пізнього середньовіччя; некрополь доби енеоліту, бронзи та раннього заліза. Датування: буго-дністровська культура VI-поч. V тис. до н.е., трипільська культура етапу В2: друга пол. V-поч. IV тис. до н.е., СІ: друга пол. V-поч. IV тис. до н.е., середньостогівська культура: друга-третья чверть IV тис. до н.е., доба бронзи XX-XV ст. до н.е., та XVII-XVIII ст. н.е. Місцезнаходження: в урочищі Гард за 2,5 км на Південний Схід від с. Богданівка, на уступі правого берега р. Південний Буг (Гардовий клин), на підступах до Гарду. Площа: близько 0,2 га, культурний шар потужністю до 1,8 м. Сучасний стан: частково досліджено археологічними розкопками, потребує подальшого дослідження.

8) Поселення Богданівка-1 (Сокурова балка) доби енеоліту. Датування: трипільська культура етапу СІ: друга пол. V-поч. IV тис. до н.е. Місцезнаходження: на відстані 2,5 км на Південь від с. Богданівка Доманівського району, займає приводороздільну частину мисоподібного виступу, утвореного стрімким правим берегом р. Південний Буг та Південним схилом Сокурової балки. Площа: близько 1 га.

9) Залишки укріплення XVII-XIX ст. Місцезнаходження: Сокурова (Гардова) балка на відстані 2,5 км на Південь від с. Богданівка Доманівського району. Правий берег р. Південний Буг навпроти Південної частини Клепаного (Гардового) острова. Площа: близько 0,5 га.

10) Поселення XVIII ст. Місцезнаходження: Малий Острів, Південно-Східна частина. Площа: близько 0,5 га. Культурний шар 0,2-0,4 м.

а також XX-XV ст. до н.е. Місцезнаходження: за 1 км на Південь від м. Южноукраїнськ на терасоподібному уступі частково розмитого річкою делювіального шлейфу схилу лівого берега р. Південний Буг на Північ від поселення Пугач-1. Площа: близько 1 га, культурний шар потужністю до 3,6 м.

17) Поселення Пугач-1 доби неоліту, енеоліту та XVII-XVIII ст. Датування: буго-дністровська культура VI-поч. V тис. до н.е., трипільська культура етапу А: перша пол. IV тис. до н.е., В2: IV-сер. III тис. до н.е., СІ: друга пол. V-поч. IV тис. до н.е., середньостогівська культура другої-третьої чверті IV тис. до н.е., та XVII-XVIII ст. Місцезнаходження: за 1 км на Південь від м. Южноукраїнськ на терасоподібному уступі частково розмитого річкою делювіального шлейфу схилу лівого берега р. Південний Буг. Площа: близько 1 га, культурний шар потужністю до 2,3 м. Сучасний стан: частково досліджено археологічними розкопками, потребує подальшого дослідження.

18) Поселення XVIII ст. Місцезнаходження: на Південному схилі Клепаного балки на відстані 1,5 км на Південь від поселення Пугач-2, на лівому березі Південного Бугу навпроти Південної частини Клепаного острова. Площа: близько 0,5 га.

19) Поселення "Клепана балка" доби неоліту, енеоліту та XVIII ст. Датування: буго-дністровська культура VI-поч. V тис. до н.е., пізньотрипільська культура IV-сер. III тис. до н.е., та XVIII ст. Місцезнаходження: 1 км на Південь від м. Южноукраїнськ на високому (55-60 м) лівому березі Південного Бугу на схилі Клепаного балки. Площа: близько 0,5 га.

20) Базар XVIII-XIX ст. Місцезнаходження: на Схід від Паланкової балки, на краю плато високого лівого берега р. Південний Буг. Площа: близько 1 га.

21) Паланкова балка - військовий табір та козацький некрополь XVI-XVIII ст. Частково досліджені археологічними розкопками. Зараз забудовані спорудами Ташлицької гідроакумулюючої станції.

22) Поселення "Зінцева (Лидина) балка" доби неоліту, енеоліту, бронзи; хутір XVIII-XIX ст. Частково досліджене археологічними розкопками, потребує подальшого дослідження.

[без номеру] Скелі Пугач, Брама, Сова – частини історичного ландшафту, пов'язані з запорізькими легендами та переказами.

[без номеру] Поріг Гардовий та безіменні пороги біля селища Костянтинівка Арбузинського району на костянтинівській ділянці пам'ятки - останні елементи історичних ландшафтів України, які підтримують у рельєфі країни пам'ять про Запорозьку Січ. У Південній частині затоплені внаслідок розбудови Південноукраїнського енергокомплексу.